

国家级重点

2016年招生指南 (第二版)

中专招生专业:

商务英语、国际商务、商务德语、商务日语
商务法语、商务韩语、商务俄语、商务西班牙语
软件与信息服务、数控技术应用

中本中高招生专业:

中本贯通: 国际经济与贸易
中高职贯通: 国际商务
应用德语
机电一体化技术



上海市工商外国语学校
SHANGHAI I&C FOREIGN LANGUAGES SCHOOL



群名称: 2016年招生指南

群号: 489912732

学校校园开放日（招生现场咨询）安排：

时间：即日起至 2016 年 5 月

每星期周六下午和周日下午 1:00-4:00

地点：学校光华楼底楼 102 室。欢迎各位前来参观、咨询。

其他时间需要现场咨询，请预先电话联系。

重要说明：

本招生指南（第二版）内容，以当年度教育行政部门有关文件为准。

联系方式：

学校地址：徐汇区百色支路 35 号（西门为平福路 66 号）

咨询电话：64550528 64763038*5102 15317039358 64763038*2201

学校招生咨询 QQ 群：469912732

学校官址：www.sgs.edu.cn



目 录

1. 学校概况	1
2. 2016 年学校招生批次说明	3
3. 2016 年学校提前批招生	5
4. 2016 年学校统一录取招生说明	10
5. 2016 年学校随迁子女招生说明	14
6. 学校中本贯通专业介绍	18
7. 学校中高职贯通专业介绍	21
8. 学校普通中专专业介绍	32
9. 上海市中职学生资助政策体系一览表	53
10. 学校自设奖学金一览表	54
11. 校内平面示意图	封三
12. 学校位置示意图	封四



上海市中学生守则

- 一、热爱祖国，热爱人民，热爱社会主义，热爱中国共产党。
- 二、遵守学校纪律，遵守公共秩序，遵守社会公德，遵守国家法律。
- 三、维护集体荣誉，关心集体利益，参加社会实践，热心公益活动。
- 四、热爱科学，勤奋学习，勇于探究，不怕挫折。
- 五、保护环境，珍惜资源，讲究卫生，爱护公物，勤俭节约。
- 六、尊敬师长，孝敬父母，礼貌待人，和睦邻里，学会感恩。
- 七、友爱同学，健康交往，善于合作，乐于助人。
- 八、自尊自爱，诚实守信，明辨是非，知错就改，文明上网。
- 九、珍爱生命，强身健体，注意安全，拒绝烟酒，远离毒品。
- 十、尊重外宾，言行得体，维护国格，关注国家安全。



学校概况

上海市工商外国语学校是一所公办国家级重点中专，上海市国际化特色示范校建设单位，也是沪上唯一有资质招收外国留学生的中职校。多年来，学校坚持国际化办学特色，打造多元化成才通道，以每一个学生的终身发展为己任，为社会培养了数以千计的复合型技能人才。

学校现设有 11 个专业，其中商务英语、商务德语、数控技术应用为市级精品特色专业。国际商务专业设有中高职贯通班（五年一贯制）和中本贯通班（七年一贯制），商务德语专业和数控技术应用专业设有中高职贯通班（五年一贯制）。

学校始终坚持“夯实基础，注重技能，突出外语，强化素质”的教育理念，具有独特的办学优势和鲜明的专业特色。毕业生综合素质扎实，外语能力突出，专业技能熟练，就业率保持在 98% 以上，就业岗位以外向型企事业单位为主，在就业机会、就业层次和就业待遇等方面有明显优势。在历年三校生高考中，升学率保持在 96% 以上，本科占全市招生计划总数的比例达 20% 以上。

学校拥有一支经验丰富、实力雄厚的师资队伍。160 多名教师中，拥有硕士以上学历者达 25% 左右，拥有中高级职称者（含教授）占 76%。其中获得过全国优秀教师、上海市名师等荣誉称号者达 30 多人次。学校还常年聘请近 20 名外籍教师，为学生营造了浓厚的外语学习氛围。

学校先后与加拿大、瑞士、韩国、德国、日本、澳大利亚、法国、西班牙、俄罗斯等院校建立友好合作关系，成功开展在线视频教学、国际贸易实践、毕业生海外实习、对外汉语交流、国际夏冬令营等项目。每年派遣约 200 名师生出国开展短期访问和学习交流，并接待大量国外官方和民间来访师生。2012 年起，学校开始正式招收外国留学生，并成功引进国际高中课程。国际化办学特色使得学生的国际视野得以拓展，也为更高层次的就业或升学奠定了良好基础。

此外，学校还开办具有社会办学资质的进修学校，招收成人中专、开放大学、网络学院等众多专业的学历教育学生，并对外开展外语、职业技能培训，服务于区域经济的发展。

科学的教育管理，鲜明的专业特色，优良的教学质量，和谐的校园氛围，使学校成为向企事业单位和高等院校输送优秀人才的摇篮。



办学思想：走内涵发展、特色发展、创新发展之路，实现学生发展多元化，教师发展专业化，学校发展国际化。

核心理念：立人立业、知行合一。

发展愿景：将学校建设成为具有国际化特色的教育优质、文化融和、管理创新的全国职教名校。

办学使命：以学生的快乐成长、多元成才为中心，为学生提供国际化多元发展路径，培养具有国际视野和跨文化交际能力的高素质技术技能人才，为学生终身发展奠定良好基础。

发展战略：质量立校，人才强校，特色兴校。

总体目标：以办学机制体制创新为引领，形成职前职后并举、中职高职衔接、国际国内联动的办学新格局；以国际合作与校企合作为基础，以专业建设为载体，构建“专业与职业一体，学业与岗位融通”的人才培养模式；以职业技能为主线，创设“理实一体化”专业课程体系，形成“对接岗位、动态调整”的教学内容提取机制和“项目驱动、任务引领”的教学模式；以政策激励引导和专业化成长为主旨，打造专兼结合的高素质师资队伍；以多元评价和绩效评价为导向，形成教育与产业、校内与校外相结合的教师评价机制；以优化资源配置为核心，以内控运营管理系统建设为重点，构建现代学校管理制度，构筑“质量型、效能型”内部质量管理保障体系。力争使学校成为一所示范上海、领先全国、具有国际水平的职教名校。



2016 年学校招生批次说明

2016 年，学校招生有三个批次：提前批、统一批次和随迁子女招生。各批次的专业招生计划、区县招生计划等，参见本指南有关批次的说明。

一、提前批招生（适用于参加上海中考的考生，其 12 位的考生报名号全部由数字组成，入学考试满分 630 分。中本贯通限于本市常住户籍应届初三学生报考）

2016 年，学校提前批招生包括中本贯通（7 年一贯制，中职 3 年，本科 4 年）招生、中高职贯通（5 年一贯制，中职 3 年，专科 2 年）招生和普通中专（3 年制）的中职校自主招生（自荐生）招生，考生网上填报志愿前必须通过学校的面试。

- 1、中本贯通招生专业： 国际经济与贸易 与上海商学院合作办学。
- 2、中高职贯通招生专业：国际商务 与上海商学院合作办学。
应用德语 与上海工商外国语职业学院合作办学
机电一体化技术 与上海东海职业技术学院合作办学

3、中职校自主招生（自荐生），招生，招生专业有商务英语、商务日语、商务德语、商务法语、商务俄语、商务韩语、商务西班牙语、国际商务，软件与信息服务和数控技术应用十个专业。自荐生招生简称和代码统一为：工商外语（20981）。考生务必在学校面试登记表上填写报考的两个具体专业名称。

2015 年学校提前批招生录取的情况、2016 年学校提前批招生计划、面试安排等情况参见本指南《2016 年学校提前批招生说明》等有关章节。

二、统一批次招生（适用于参加上海中考的考生，其 12 位的考生报名号全部由数字组成，入学考试满分 630 分。）

学校的统一批次招生为普通中专（3 年制）招生，招收参加上海市中考的考生，须填写本市高中阶段学校招生报考志愿（俗称 1—15 志愿）。

学校的统一批次的招生专业，分两大类：商外外语（包括商务英语、商务日语、商务德语、商务法语、商务俄语、商务韩语、商务西班牙语和国际商务），商外综合（软件与信息服务、数控技术应用）。考生录取后，根据新生的录取总分和录取后考生填写的专业志愿再确定具体就读专业。

招生专业的课程设置、考证要求、2015 年各区县各专业大类录取分数等情况、2016



年学校统一批次招生分区县计划等情况，参见本指南《2016年学校统一批次招生说明》等有关章节。

三、随迁子女招生（适用于参加随迁子女自主招生的考生，其12位的考生报名号第1位是N，入学考试只考语数外3门，满分450分。）

招收符合报考条件的随迁子女，有中高职贯通（五年一贯制，中职3年，专科2年）招生和普通中专（3年制）招生。

中高职贯通专业有三个，分别为国际商务、应用德语和机电一体化技术（均无需面试）；普通中专专业包括商务英语、商务日语、商务德语、商务法语、商务俄语、商务韩语、商务西班牙语、国际商务，软件与信息服务和数控技术应用十个专业。招生专业的课程设置、考证要求、2015年学校随迁子女招生录取情况、2016年学校随迁子女招生计划等情况参见本指南《2016年随迁子女招生说明》等章节。

考生报考时同时报考中高职贯通和普通中专。录取时，按规定先录取中高职贯通志愿，如所有的中高职贯通志愿由于考分低不能录取，然后再录取普通中专。



2016 年学校提前批招生说明

注意：提前批招生适用于参加上海中考的考生（满分 630 分）

<p>一、招考条件</p>	<p>考生必须符合《上海市教育委员会关于做好 2016 年上海市中等学校高中阶段招生报名工作的通知》（沪教委基〔2015〕87 号）规定的报名条件，通过本市中招网上报名信息确认取得 12 位数的报名号，并参加学校提前批招生面试合格（报考中本贯通的考生必须是本市常住户籍应届初三学生）。</p>
<p>二、招生类型、专业、简称、代码和计划</p>	<p>1. 中本贯通：专业：国际经济与贸易，招生简称：商外经贸，招生代码：20941，招生计划：40 人。本科院校：上海商学院；</p> <p>2. 中高职贯通：</p> <p>专业 1：国际商务，专业简称：商外国商，招生代码：20951，招生计划：26 人。高职院校：上海商学院；</p> <p>专业 2：应用德语，专业简称：商外商德，招生代码：20952，招生计划：26 人。高职院校：上海工商外国语职业学院；</p> <p>专业 3：机电一体化技术，专业简称：商外机电，招生代码：20953，招生计划：53 人。高职院校：上海东海职业技术学院；</p> <p>3. 中职校自荐生：</p> <p>招生总计划 120 人，招生专业有商务英语、国际商务、商务日语、商务韩语、商务德语、商务法语、商务西班牙语、商务俄语、软件与信息服务、数控技术应用。</p> <p>自荐生招生简称和代码统一为：工商外语（20981）。考生在学校面试登记表上填写报考的两个具体专业名称。</p>
<p>三、中本贯通学制等</p>	<p>学制 7 年（3+4）。学生通过前三年的中职阶段学习，学成后经过市教委统一组织的转段考试，单独录取后进入后四年的应用本科学习。学生完成教学计划规定的全部课程，成绩合格的可取得高等院校本科毕业文凭。</p>



四、中高职贯通学制等	学制 5 年（3+2），前三年为中职阶段学习，后两年为高职专科阶段学习。学生在规定学习年限内，完成教学计划规定的全部课程，成绩合格，可同时获得中等职业学校和高等职业院校毕业证书。	
五、中职学制等	学制 3 年。学生在规定学习年限内，完成教学计划规定的全部课程，成绩合格，获得中等职业学校毕业证书，毕业前可选择就业或高考。	
六、就读地址	<p>中职（阶段）就读地址：学校（上海市徐汇区百色支路 35 号）</p> <p>本科阶段就读地址：上海商学院（奉浦校区：奉浦大道 123 号）</p> <p>专业 1 高职阶段就读地址：上海商学院高等技术学院</p> <p>专业 2 高职阶段就读地址：上海工商外国语职业学院</p> <p>专业 3 高职阶段就读地址：上海东海职业技术学院</p>	
七、学费标准（按每学年两学期计算）	中本贯通	国际经济与贸易：中职阶段：4000 元 本科阶段：5000 元
	中高职贯通专业 1	国际商务：中职阶段：4000 元 高职阶段：7500 元
	中高职贯通专业 2	应用德语：中职阶段：4000 元 高职阶段：13000 元
	中高职贯通专业 3	机电一体化技术：中职阶段：4000 元 高职阶段：13000 元
	中职	4000 元
八、资助政策	<p>中职（阶段）的资助政策包括免费教育、国家助学金、上海市奖学金、学校奖学金、奖励专业等，参见本指南有关章节。</p> <p>中本贯通本科阶段的资助政策按本市高校有关政策执行。</p> <p>中高职贯通高职阶段的资助与高等职业院校学生同等待遇。</p>	



<p>九、报考程序（必须全部准确按时完成）</p>	<p>第一步：学校面试，合格获得网上报考资格。</p> <p>第二步：面试合格的考生于5月22日10:00至5月24日12:00登录上海招考热线网站（www.shmeea.com.cn 或 www.shmeea.edu.cn）填报志愿。可同时兼报中本贯通、中高职贯通和自荐生。中本贯通限报1个志愿，中高职贯通可以填报3个志愿，自主招生可以填报4个志愿（航空服务、艺术类和自荐生专业可以兼报，志愿不分先后顺序）。</p> <p>志愿填报注意事项：未在规定时间内网上填报志愿的考生，视作自动放弃提前批的招生录取。</p> <p>第三步：网上填报志愿后，书面志愿确认。确认时间：5月25日-27日。具体时间由各区县中招办确定。确认地点：应届初三学生在就读的初中学校确认，其他考生在报考区县中招办确认。</p> <p>志愿确认注意事项：1. 考生和家长应仔细核对志愿表上的信息，并签字确认。否则视为无效。2. 书面志愿确认只核对志愿信息，不得更改志愿或补报志愿。3. 未在规定时间内确认的考生，视作自动放弃提前批的招生录取。</p>
<p>十、面试安排</p>	<p>招生类型：中本贯通、中高职贯通、自荐生（一次面试合格可同时报考三种类型）</p> <p>面试时间：4月16日、23日、5月2日，9:00-15:00。考生可任选一天来学校参加面试（光华楼底楼大礼堂）。</p> <p>面试内容：初中英语对话和朗读、面谈（基本素质评估）。</p> <p>面试时，请携带考生报名号（12位）、考生近期免冠一寸彩色报名照一张、学校提前批招生面试登记表（学校官网招生就业栏目有下载，可事先填写）、水笔。</p>



<p>十一、录取方法</p>	<p>录取顺序：中职校提前批录取按照先中本贯通录取，再中高职贯通录取最后自主招生录取的顺序依次进行。</p> <p>录取原则：提前批录取由教育考试院中招办统一进行网上投档录取。</p> <p>1. 中本贯通录取：按学校招生计划和要求，根据考生志愿，从高分到低分，按 1: 1 比例进行一次性投档录取。最低录取总分须达到当年本市普通公办高中最低投档控制分数线。</p> <p>2. 中高职贯通录取：按学校招生计划和要求，按照“平行志愿”原则进行投档录取。中高职贯通录取总分须达到当年市统一划定的中高职最低投档控制分数线。</p> <p>3. 自荐生录取：按学校招生计划和要求，按照“平行志愿”原则进行投档录取。</p> <p>录取注意事项：考生如果被中职校提前批志愿录取，其后面所填报的志愿（即统一批次录取批次的零志愿、名额分配志愿和 1-15 志愿）就自动失效；未录取的考生则进入统一批次志愿的招生录取程序。</p>
<p>十二、中职学生就业和高考</p>	<p>中职学生在毕业年级，根据自己需求和实际情况选择就业或高考。选择就业的中职学生可经学校推荐，自愿报名并由企业面试合格后录用实习。2015 年，毕业生就业率为 98% 以上。</p> <p>符合高考报名条件中职学生可参加上海市普通高等学校（专科）的自主招生考试，或三校生高考（专科、本科），或秋季高考（专科、本科）。高考条件等，按参加高考年度的国家有关政策执行。2015 年，学校毕业生升学率为 98% 以上，其中有百名学生考上本科院校。</p>
<p>十三、中职（阶段）住宿情况</p>	<p>徐汇、黄浦、静安、长宁、普陀、虹口、杨浦、闵行（临近地区）和浦东新区（临近地区）的新生走读，其他地区的可申请住读。特殊情况，如住宿有余可提出申请。2016 年批准住宿的新生，在学校临近的上海市机械工业学校（天等路 465 号）住宿，学校班车早晚免费接送。住宿费：1200 元 / 年。</p>



十四、招生联系方式	招生电话：64550528 15317039358 64763038*5102 64763038*2201 招生咨询 QQ 群：469912732 学校网站：www.sgs.edu.cn
十五、其他告知事项	2015 年学校中本贯通，2015 年最低录取分数线 520。 2015 年学校中高职贯通国际商务专业录取最低分为 506.5 分。 中高职贯通的应用德语专业和机电一体化专业，2016 年第一年招生。 2015 年，学校中职自荐生录取平均分为 432.4 分。



2016 年学校统一批次招生说明

注意：统一批次招生适用于参加上海中考的考生（满分 630 分）

一、就读地址	徐汇区百色支路 35 号
二、招生对象和地区	符合上海市教委年度中考文件规定的报名条件、经本市中招网上报名资格审核并获得 12 位数有效考生登记号的考生。招生地区：全市（小三线除外）。
三、招生简称、招生代码、招生专业和计划	1. 招生简称：商外外语；招生代码：20901。包含商务英语、国际商务、商务日语、商务韩语、商务德语、商务法语、商务西班牙语、商务俄语等八个专业。 2. 招生简称：商外综合；招生代码：20902，包含软件与信息服务、数控技术应用等两个专业。 均按大类填报志愿，录取后按招生计划、学生志愿和考分确定具体专业； 2016 年分区县招生计划，详见附件一。
四、志愿填报	在中考志愿表 1—15 志愿栏中填报。
五、文化考试	参加上海市初中毕业统一学业考试（总分 630 分）并获得有效成绩并成绩达到规定的最低投档控制线。
六、录取方法	按区县招生计划、考生填报志愿顺序和录取成绩（语文、数学、英语、物理、化学和体育学业考试成绩 + 政策性或奖励性加分），从高分到低分投档。 2015 年统一批次各区县各专业大类录取分数详见附件二。



七、住宿情况	徐汇、黄浦、静安、长宁、普陀、虹口、杨浦、闵行（临近地区）和浦东新区（临近地区）的新生走读，其他地区的可申请住读。特殊情况，如住宿有余可提出申请。2016年批准住宿的新生，在学校临近的上海市机械工业学校（天等路 465 号）住宿，学校班车早晚免费接送。
八、收费标准	学费每学年（两学期）4000 元，住宿费每学年（两学期）1200 元
九、资助政策	免费教育、国家助学金等，详细参见 2016 本指南有关部分。
十、就业、高考	中职学生在毕业年级，根据自己需求和实际情况选择就业或高考。2015 年，毕业生就业率为 98% 以上。符合高考报名条件中职学生可参加上海市普通高等学校（专科）的自主招生考试，或三校生高考（专科、本科），或秋季高考（专科、本科）。高考条件等，按参加高考年度的国家有关政策执行。2015 年，学校毕业生升学率为 98% 以上，其中有百名学生考上本科院校。
十一、招生联系方式	招生电话：64550528 15317039358 64763038*5102 64763038*2201 招生咨询 QQ 群：469912732 学校网站：www.sgsw.edu.cn



附件一

2016 年学校统一批次招生分区县计划表

专业简称		商外外语	商外综合
专业代码		20901	20902
招生范围和计划	黄浦	22	4
	徐汇	90	12
	长宁	24	4
	静安	20	4
	普陀	12	4
	虹口	10	4
	杨浦	10	2
	闵行	87	10
	宝山	12	2
	嘉定	6	2
	浦东	46	10
	金山	6	2
	松江	6	2
	青浦	6	2
	奉贤	6	2
崇明	4	2	
招生要求及相关说明		按大类招生（含商务英语、国际商务、商务德语、商务日语、商务法语、商务韩语、商务俄语、商务西班牙语八个专业）。录取后，学生依次填报专业和方向的志愿。学校根据各专业招生计划、按总分和志愿顺序，择优分专业。	按大类招生（含软件信息服务和数控技术应用两个专业）。录取后，学生依次填报两个专业的志愿。学校根据各专业招生计划、按总分和志愿顺序，择优分专业。

注：招生计划，以各区县招办公布的文件为准。



附件二

2015 年学校统一批次（1-15 志愿）录取分数统计表
（中考满分 630 分）

	商外外语 20901			商外综合 20902		
	最高	最低	平均	最高	最低	平均
全市	533.0	341.5	463.4	524.5	347	447.3
黄浦	502.0	341.5	457.3	495.0	400.5	461.0
徐汇	526.5	348.0	465.1	501.5	411	469.1
长宁	524.5	455.0	488.8	524.5	466.5	498.6
静安	465.0	418.0	443.6	468.5	405.0	436.8
普陀	510.0	492.0	503.0	442.0	354.5	413.3
闸北	532.5	473.0	495.5	473.0	409.0	450.3
虹口	494.0	467.0	482.3	471.0	471.0	471.0
杨浦	513.5	476.5	489.1	452.0	376.0	414.0
闵行	529.0	423.5	480.6	500.5	407.5	458.0
宝山	516.0	347.0	485.6	489.0	390.0	439.5
嘉定	488.5	476.5	480.9	475.0	446.0	460.5
浦东	503.5	446.5	463.1	459.5	347.0	414.8
金山	508.0	466.0	477.7	455.0	455.0	455.0
松江	506.5	440.0	492.9	499.5	480.5	490.0
青浦	513.0	491.0	498.4	481.5	417.0	449.3
奉贤	497.5	460.5	475.9	473.5	388.0	430.8
崇明	500.5	427.5	466.3			

说明：

1、2015 年统一批次大类招生。商外外语（代码）20901，包括商务英语、国际商务、商务德语、商务日语、商务法语、商务韩语、商务俄语、商务西班牙语八个专业；商外综合（代码 20902），包括软件与信息服务、数控技术应用。录取后，按新生专业志愿、考分和专业招生计划确定具体就读专业。

2、各区县投档分数不同。多年来我校各区县统一批次的录取分数基本稳定，但由于招生计划、报考人数等因素会有变化，请尽量参考平均分。

3、表中最高分、最低分和平均分为同一数值，表示投档人数为一人或一人以上同分。空格为零投档。



2016 年学校随迁子女招生说明

注意：适用于随迁子女考生（只考语数外三门，满分 450 分）

一、招生类别	中高职贯通（3+2）、中职（普通中专）
二、就读地址	中高职贯通与上海商学院合作。前三年在学校（徐汇区百色支路 35 号）就读，后二年在上海商学院高等技术学院就读。 普通中专在学校就读。
三、招生对象	符合《上海市教育委员会关于做好 2016 年全日制普通中等职业学校自主招生进城务工人员随迁子女报名工作的通知》（沪教委职〔2015〕43 号）文件规定的报名条件、经本市中招网上报名资格审核并获得 12 位数有效考生登记号（N 开头）的随迁子女考生。
四、招生计划、专业名称、专业代码等	<p>1. 中高职贯通招生：学校代码：209</p> <p>专业 1：国际商务，专业简称：商外国商，专业代码：91，招生计划：4 人。高职院校：上海商学院；</p> <p>专业 2：应用德语，专业简称：商外商德，专业代码：92，招生计划：4 人。高职院校：上海工商外国语职业学院；</p> <p>专业 3：机电一体化技术，专业简称：商外机电，专业代码：93，招生计划：7 人。高职院校：上海东海职业技术学院；</p> <p>中职招生：学校代码：209 招生计划 180 人</p> <p>专业名称和专业代码：商务英语（01）、商务日语（02）、商务德语（03）、商务韩语（04）、商务俄语（05）、商务法语（06）、商务西班牙语（07）、国际商务（08）、软件与信息服务（9）、数控技术应用（10）。</p>



五、志愿填报	<p>第一步：符合报考条件的考生于5月22日10:00至5月24日12:00登录上海招考热线网站（www.shmeea.com.cn或www.shmeea.edu.cn）填报志愿。可同时兼报中高职贯通和中职校。中高职贯通可以填报3个专业志愿，中职校可填报一所学校（同一学校内的两个专业志愿）。</p> <p>志愿填报注意事项：未在规定时间内网上填报志愿的考生，视作自动放弃提前批的招生录取。</p> <p>第二步：网上填报志愿后，书面志愿确认。确认时间：5月25日-27日。具体时间由各区县中招办确定。确认地点：在就读的初中学校确认。</p> <p>志愿确认注意事项：1. 考生和家长应仔细核对志愿表上的信息，并签字确认。否则视为无效。2. 书面志愿确认只核对志愿信息，不得更改志愿或补报志愿。3. 未在规定时间内确认的考生，视作自动放弃提前批的招生录取。</p>
六、文化考试	<p>考试科目为语文、数学、英语，各科目满分均为150分，满分为450分。考试借用上海市初中毕业统一学业考试试卷。</p> <p>考试考务工作由区县招生考试机构组织实施。</p> <p>考生在规定时间内领取准考证，并按时参加考试（考试时间为6月18日、19日两天）。</p>
七、成绩公布	<p>7月10日，公布中考成绩。</p>
八、投档原则	<p>7月中旬，市教育考试院中招办投档。先投档中高职志愿，中高职志愿全部不录取后，再投档中职志愿。中高职志愿录取的考生，不再进行中职志愿的投档。</p>



八、投档原则	<p>中高职贯通投档：根据考试成绩、考生志愿、学校专业招生计划等要求，按“平行志愿”原则，在全市最低录取控制线以上，进行一次统一投档。中高职贯通采用平行志愿原则投档，遵循“分数优先，遵循志愿，一轮投档”的原则。分数优先指高分考生比低分考生排序在前，优先检索。遵循志愿指排序后，依照考生的志愿顺序依次检索，只要检索到考生的志愿符合投档条件的学校，即向该学校投档录取。一旦投档，考生之后的志愿则自然失效。注意：平行志愿客观上增加了考生填报志愿的选择范围，增加了考生志愿的有效性，降低了高分不录取的风险，但是如果填报不当仍然存在无法投档的风险。中高职贯通的三个专业志愿，建议参考 2015 年招生专业的最低投档分数，从高到低依次排列。</p> <p>中职投档：中职志愿按学校招生计划进行投档。</p>	
九、住宿情况	<p>徐汇、黄浦、静安、长宁、普陀、虹口、杨浦、闵行（临近地区）和浦东新区（临近地区）的新生走读，其他地区的可申请住读。特殊情况，如住宿有余可提出申请。2016 年批准住宿的新生，在学校临近的上海市机械工业学校（天等路 465 号）住宿，学校班车早晚免费接送。住宿费：1200 元 / 年。</p>	
十、学费标准（按每学年两学期计算）	中高职贯通专业 1	国际商务：中职阶段：4000 元 高职阶段：7500 元
	中高职贯通专业 2	应用德语：中职阶段：4000 元 高职阶段：13000 元
	中高职贯通专业 3	机电一体化技术：中职阶段：4000 元 高职阶段：13000 元
	中职	4000 元



<p>十一、资助政策</p>	<p>中职（阶段）免费教育、国家助学金、上海市奖学金、学校奖学金等，详细参见学校 2016 年招生指南有关部分。 中高职贯通高职阶段的资助与高等职业院校学生同等待遇。</p>
<p>十二、2015 年学校中高职贯通随迁子女招生等基本情况</p>	<p>2015 年，学校随迁子女中高职贯通招生（国际商务）录取最低分为 415 分，最高分为 427 分。 中高职贯通的应用德语专业、机电一体化专业，2016 年第一年招生。 中高职贯通，学制 5 年（3+2），前三年为中职阶段学习，后两年为高职专科阶段学习。学生在规定学习年限内，完成教学计划规定的全部课程，成绩合格，可同时获得中等职业学校和高等职业院校毕业证书。</p>
<p>十三、2015 年学校普通中专随迁子女招生和就业升学基本情况</p>	<p>2015 年，普通中专随迁子女招生录取最高分为 401 分，最低分为 126.5 分，录取平均分为 310.7 分。 连续 6 年，我校的随迁子女学生的录取平均分名列全市招生学校前茅。 2015 年，学校随迁子女学生毕业生，约 95% 考上自己心仪的高职（专科）院校，另有几人经选拔获全额奖学金赴国外大学留学，少量就业。</p>
<p>十四、招生联系方式</p>	<p>招生电话：64550528 15317039358 64763038*5102 64763038*2201 招生咨询 QQ 群：469912732 学校网站：www.sgsw.edu.cn</p>



学校中本贯通专业介绍：国际经济与贸易专业

国际经济与贸易专业是我校国际商务专业与上海商学院国际经济与贸易专业联合举办的中本贯通专业，该专业实施七年一贯制培养模式，3年中职段与4年本科段相互贯通。学生在完成专业教学计划规定的课程，经考核合格后获得上海商学院颁发的本科毕业文凭和经济学学士学位。

专业培养目标：

该专业旨在培养适应我国未来国际贸易便利化、业态多样化发展趋势的商科人才。以素质、知识、能力为核心，培养英语能力强，具有国际视野、跨文化沟通交流能力；通晓国际贸易规则、法律与惯例，较强的运用各种分析工具及软件能力的高素质、复合型、应用型人才，使毕业生成为面向企业、贸易服务机构及政府机构的业务执行者、商务策划者及管理者。

专业前景：

本专业毕业生主要从事的核心岗位包括单证主管、业务主管、销售主管、客户服务主管等；3-5年及以后的发展岗位包括单证经理、业务经理、销售经理和客户服务经理等。

本专业培养的不仅仅是国贸行业企业的优秀员工，还是具有可持续发展能力的职业经理人，及具有敏锐洞察力的未来创业者。

专业开设课程及考证要求：

主要课程：该专业所开设的核心课程主要有进出口贸易业务、国际商务单证、商务英语、外贸函电、政治经济学、宏观经济学、微观经济学、国际经济学、货币银行学、会计学、统计学、计量经济学、财政学等；

考证要求：中职段：电子商务师、中级口译、国际贸易业务员、剑桥商务英语证书(BEC)初级等。

本科段：全国计算机等级证书、大学英语专业四级、剑桥商务英语证书(BEC)中级、国际贸易师、跨境电子商务师、高级口译、商务策划师等。



专业特色及学习优势：

1、教学管理实行中本一体的全员、全程、全方位的“三全育人”体系。

2、课程体系一体化设计：即对接国贸行业从业人员所需职业能力与素养，自上而下一体化设计了通识，专业知识技能，国际新形态，职业迁移能力和证书等五大课程模块，按入门到熟练再到精通的职业能力发展顺序、从核心到相关再到跨界的专业领域辐射范围，自下而上科学开设。

3、课程教学与国际化要求相对接。根据专业的特有要求，开展全英文专业课教学，实施全英文环境的项目实训，设置国际通用的职业资格和外语技能证书要求，以提升学生国际化就业竞争力。

4、教学手段信息化：即依托与国贸企业共同设计的专业学习资源平台，开发适合学生自主学习的慕课、微课教学资源，在跨境电商实务、大数据分析等课程中开展基于移动智能终端的翻转课堂教学，紧跟互联网时代国贸新业态的前沿动态。

5、教学模式采用获得国家级、市级教学成果奖的PEB创新模式开展教学。该模式以实践为核心，以英语为工具，以商务为情境，让学生真切体验国际贸易业务全过程。

6、教学过程与生产过程相对接：通过产教融合、校企合作、顶岗实习，理论教学与实践教学的交替进行，利用现场教学研讨、人才培养成果展示、技能竞赛和创业大赛等活动，改革教学方式和方法，推动教学过程与生产过程紧密对接，提升专业教学水平。

7、“国贸社”、“外文录入社”、“翻译社”等学生专业社团以及“英语俱乐部”、“英才计划”、“英语午间会”等第二课堂活动助推学生专业学习和成长。

师资队伍：

本专业拥有中本一体的“双导”、“双师”、“双语”教学团队。我校国际商务师资团队是上海市级教学成果一等奖获奖团队，知识结构合理、梯队明显。现有专任教师15人，兼职教师6人，外籍教师3人。专任教师中有全国优秀教师1名，市职教名师1名，校级名师2名，徐汇区骏马奖得主1名，双师型教师11人；中高级职称教师占100%。专任教师专业结构复合程度高，广泛涉及贸易经济、国际金融、工商管理、市场营销、法律等。

上海商学院国际经济与贸易专业教师具有较为丰富的理论教学经验和实验、实践教学指导能力。其数量结构、学历结构、知识结构、年龄结构趋于合理：现有专任教师12人，企业兼职教师10人。12人中教授3人、副教授7人，高级职称教师占83%；具有博士学位6人，在读博士1人，硕士以上学历占91.7%。专任教师80%以上毕业于经济学、贸易经济、管理、英语等专业。



校企合作：

依托东方国际集团、欣海报关集团等行业内龙头企业、国家级现代流通实验教学中心及市级国际商务开放实训中心等校内外实训基地，将实践教学贯穿整个七年的专业学习，建立项目制实训实习体系，如学生国贸公司项目；全球虚拟商务平台项目；就业启航项目；创业孵化项目等。

上海市工商外国语学校与上海东方国际集团、欣诺莱国际货运代理有限公司及自贸区企业盛大网络集团、南南全球技术产权交易所、上海德汉灵文化交流有限公司等 22 家企业或机构签订校企合作协议书。实现师生顶岗实践，为教师积累了丰富的实践经验，为学生适应职场、适应社会创造了有利条件。

上海商学院分别与东方国际货运有限公司、上海欣海报关有限公司、上海丝金国际运输有限公司、浦东国际货运有限公司等 10 多家大型国际贸易公司签订了校外实践教学基地协议。其中上海丝金国际运输有限公司、上海欣海报关有限公司为学校重点实践教学基地。与上海欣海报关有限公司商定共建“国际贸易与航运人才培养教学基地”，就校企合作框架、学生实习基地、校企合作等项目达成协议。公司为上海商学院国贸专业量身定制了实习方案，派专人负责国贸学生的实习培训，其中包括报关、报检的业务培训、云平台介绍、顶岗实习等，让学生体验制单、报关、订舱等有关国贸专业业务的流程。



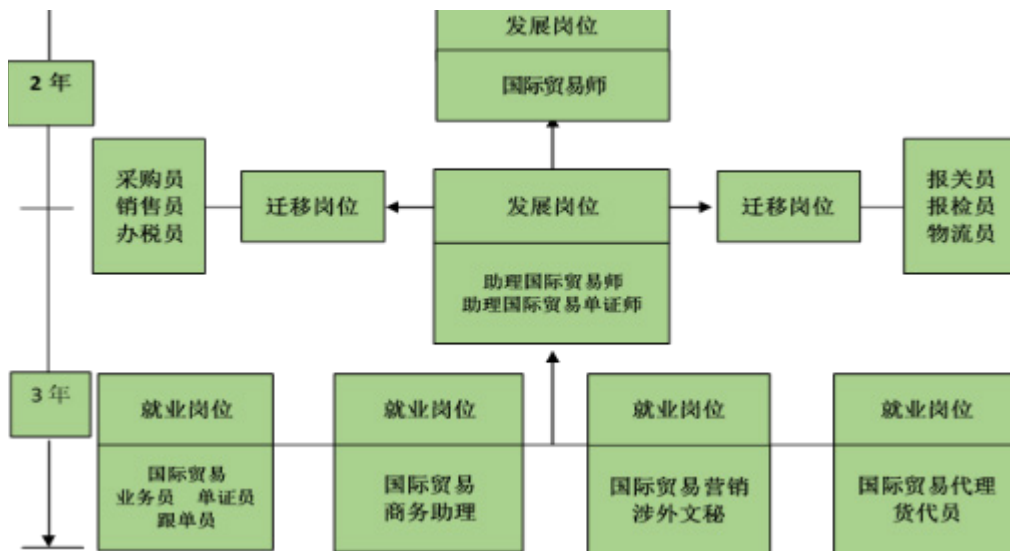
学校中高职贯通专业介绍：国际商务

国际商务专业是我校与上海商学院联合举办的中高职贯通专业，该专业实施五年一贯制培养模式，3年中职段与2年高职段相互贯通。学生在完成专业教学计划规定的课程，经考核合格后获得上海商学院颁发的专科毕业文凭。

专业培养目标：

本专业主要面向国际贸易行业及外向型企业，按照国际标准与要求，培养具备相关职业领域的国际文化理解与外语沟通能力，能胜任这些企业的日常办公事务、涉外商务工作、外贸业务工作，拥有企业运作的基本管理能力，能够适应工作变化的知识型、发展型、复合型技术技能人才。

专业前景：



本专业毕业生首岗为从事外贸公司、货代公司、外资企业与贸易有关的国际贸易业务助理、商务助理、报检员、报关员等就业岗位。

3年后的发展岗：外贸公司、货代公司、外资企业的业务主管、关务主管等。



专业开设课程及考证要求：

主要课程（中职+高职）：必修课：语文（1-6学期）、数学（1-6学期）、英语（1-8学期）、市场营销、国际贸易业务流程、常用外贸单证制作、商务信息处理、外贸文书写作基础、外贸财务基础、市场调研与分析、国际商务谈判、客户关系管理、商务英语口语、电子商务基础、外贸业务综合实训；

选修课：商务礼仪与接待、外贸法规基础、商务英语演讲、货运代理实务、报检报关实务、外贸跟单实务；物流基础知识、会展基础知识、国际商务风险控制、国际贸易地理、商品基础知识、职业健康与安全、考证培训。

考证要求：

名称	发证单位	等级	备注
营销师（国际商务）*	上海市人力资源和社会保障局	三级	必考
大学英语（CET）*	全国大学英语四、六级考试委员会	四级	必考
全国计算机等级一级证书*	教育部考试中心	一级	必考
全国英语等级考试（PETS）	教育部考试中心	三级	选考
国际贸易业务员资格证书	全国外经贸从业人员考试中心		选考
国际商务单证员	中国对外贸易经济合作企业协会		选考
国际商务跟单员	中国对外贸易经济合作企业协会		选考

专业特色及学习优势：

1、前三年（中职阶段）重点在商务基本技能培养，并适当加强语、数、计算机等文化课教学，后两年（高职阶段）重点在就业岗位群职业综合能力培养及实习实训教育。

具体职业能力包括：

- a) 了解国际贸易相关法律、规定和惯例，能按法律法规办理国际商务相关业务；
- b) 具有日常商务英语交流、读写能力和商务应用文的撰写能力，能按商务礼仪规范待人处事；
- c) 具有常用办公设备和办公软件的运用能力，能较熟练地利用计算机网络等技术协助业务主管获取、发送和分析国际商务信息；
- d) 熟知国际贸易业务操作的一般流程、主要国际贸易术语和国际货物买卖合同的主要条款，能识读国际贸易基本业务和计算进出口成本，具有根据贸易合同办理国际贸易业务环节所需的各类文件及相关事宜的职业能力；



e) 识读进出口贸易各种单证，并能利用国际货物买卖合同条款、信用证条款、单证流转、海关编码及监管等相关知识较熟练地缮制和审核相关国际商务单证；

f) 了解货运代理和报关、报检的业务操作流程，具有办理货运代理和报关、报检基本业务的操作能力；

g) 能协助业务主管根据出口合同寻找选择相应的商品生产商，并能根据贸易合同与单证，跟踪业务流程的相关环节，监督出口商品生产过程、控制出口商品的生产时间与质量，办理验收货物、托运货物及其他相关事宜；

h) 具备国际文化理解能力、人际沟通能力、一般问题的解决能力和基层管理能力。

2、强化英语能力培养，英语口语实行小班化、外教授课模式。注重语言核心技能：通过课堂教学，使学生具有扎实的英语语言基础知识，能较熟练地掌握英语听说读写等语言技能，有较强的语言交际能力，并强调结合商务背景的语言交际能力的培养。

3、“国贸社”、“外文录入社”、“翻译社”等学生专业社团以及“英语俱乐部”、“英才计划”、“英语午间会”等第二课堂活动助推学生专业学习和成长。

4、认知体验、顶岗实习等实践性教学环节使学生在课堂走向企业、走向社会，有力地提升了学生的职业意识和职业综合技能。

师资队伍：

中高职院校共同组建师资队伍，充分发挥中职教师和高职教师的不同优势，充分实现优质教师资源的共享。在教师配置方面，优选我校的最优秀的教师师资，专业教学团队中中高级职称占比 83%，研究生学历占比 33%。既有从全国各大名校毕业的理论功底扎实、富有活力的中青年教师和“双师型”教师，也有来自美国、英国和加拿大等国的资深外教和来自企业的特聘行业专家。

校企合作：

为了加快专业发展，培养应用型人才，学校加强了校内外实训基地建设。利用国际商务开放实训中心资源，本专业在校内有多多个教学一体化教室、多媒体教室，学生在计算机上通过学习和操作完全基于实际工作过程的物流软件，熟悉各种物流企业的物流业务流程，掌握各种物流业务的操作，从而达到与实际企业的“无缝连接”。

近年来，分别与上海贝塔斯曼商业服务有限公司、上海天麦信息科技有限公司、上海欣诺莱国际货运代理有限公司、上海顺祥国际物流有限公司、金卫医保信息管理(中国)有限公司签订校企合作框架协议，实现师生顶岗实践，为教师积累了丰富的实践经验，为学生适应职场、适应社会创造了有利条件。



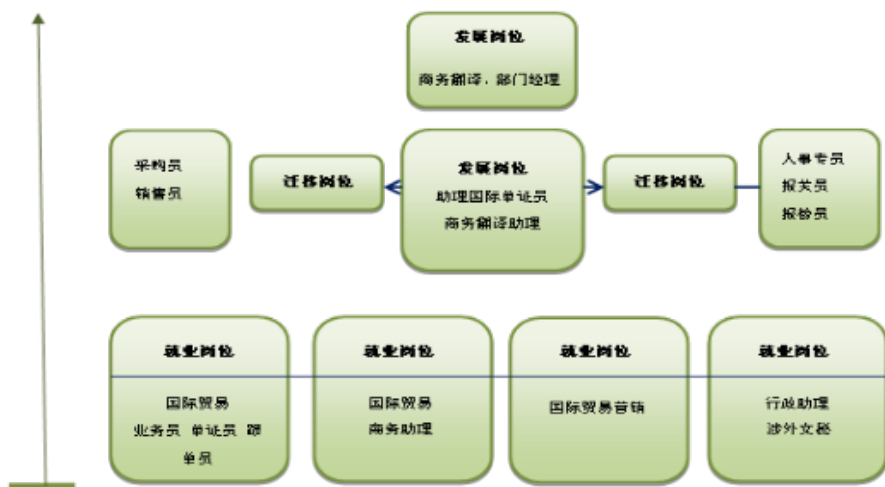
学校中高职贯通专业介绍：应用德语

应用德语专业是我校与上海工商外国语职业学院联合举办的中高职贯通专业，该专业实施五年一贯制培养模式，3年中职段与2年高职段相互贯通。学生在完成专业教学计划规定的课程，经考核合格后获得上海工商外国语职业学院颁发的专科毕业文凭。

专业培养目标

本专业主要面向国际贸易行业及外向型企业，按照国际标准与要求，培养具备相关职业领域的国际文化理解与德语沟通能力，能胜任这些企业的日常办公事务、涉外商务工作、外贸业务工作，拥有企业运作的基本管理能力，能够适应工作变化的知识型、发展型、复合型技术技能人才。

职业范围



人才规格

1. 德育要求

- 思想素质——热爱祖国，树立正确的世界观、人生观和价值观，遵纪守法，讲究社会公德。具有良好的职业道德、敬业精神和文明修养，具有较强的事业心和责任感，具有克服困难、努力探索和团队合作精神。

- 身体素质——养成良好的体育锻炼和卫生习惯，具有健康的体魄、充沛的精力。



身体状况达到国家《大学生体育合格标准》。

● 心理素质——具有健全的人格，良好的自信心，乐观、积极、进取的精神，较强的意志和毅力；具有开放包容的思维方式及良好的人际沟通及协调能力；具有安全意识、竞争意识和跨文化意识，能正视现实，正确评价自我，能冷静、理智地面对挫折，适应社会环境和自然环境。

2. 职业能力要求

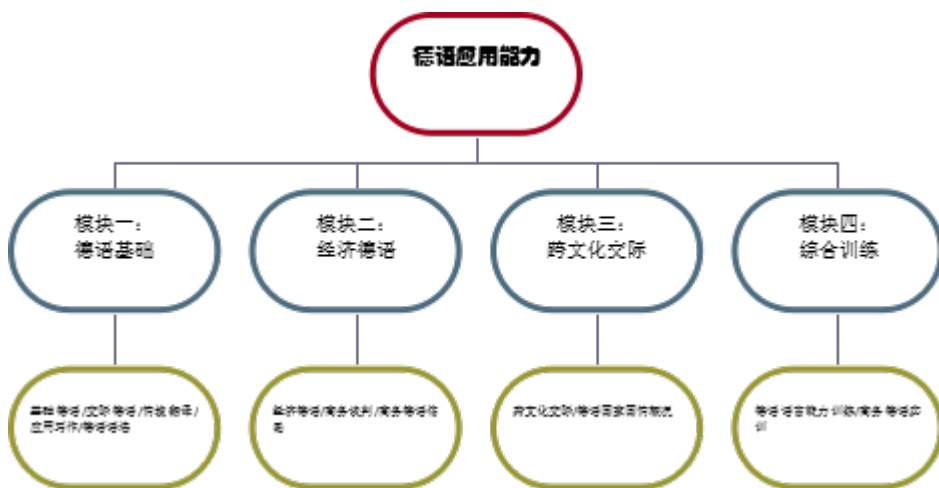
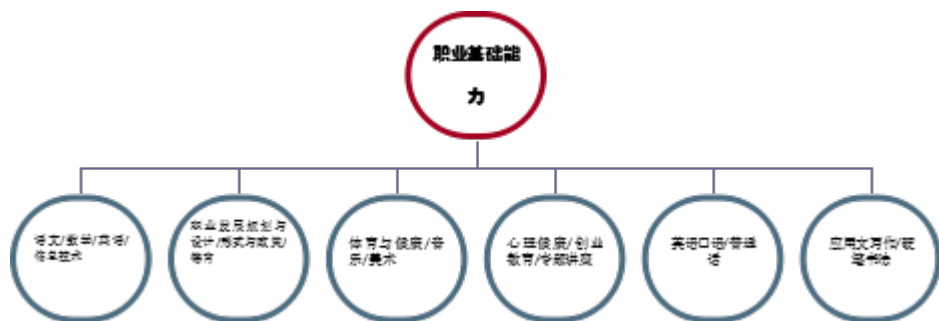
- 了解国际贸易相关法律、规定和惯例，能按法律法规办理国际商务相关业务；
- 具有日常商务德语交流、读写能力和商务应用文的撰写能力，能按商务礼仪规范待人处事；
- 具有常用办公设备和办公软件的运用能力，能较熟练地利用计算机网络等技术协助业务主管获取、发送和分析国际商务信息，制定工作计划；
- 熟知国际贸易业务操作的一般流程、主要国际贸易术语和国际货物买卖合同的主要条款，能识读国际贸易基本业务和计算进出口成本，具有根据贸易合同办理国际贸易业务环节所需的各类文件及相关事宜的职业能力；
- 识读进出口贸易各种单证，并能利用国际货物买卖合同条款、信用证条款、单证流转、海关编码及监管等相关知识较熟练地缮制和审核相关国际商务单证；
- 了解货运代理和报关、报检的业务操作流程，具有办理货运代理和报关、报检基本业务的操作能力；
- 能协助业务主管根据出口合同寻找选择相应的商品生产商，并能根据贸易合同与单证，跟踪业务流程的相关环节，监督出口商品生产过程、控制出口商品的生产时间与质量，办理验收货物、托运货物及其他相关事宜；
- 具有文书处理能力，会撰写商贸函电、商务会议纪要，会填写合同等商务文书；
- 具备国际文化理解能力、人际沟通能力、一般问题的解决能力和基层管理能力。

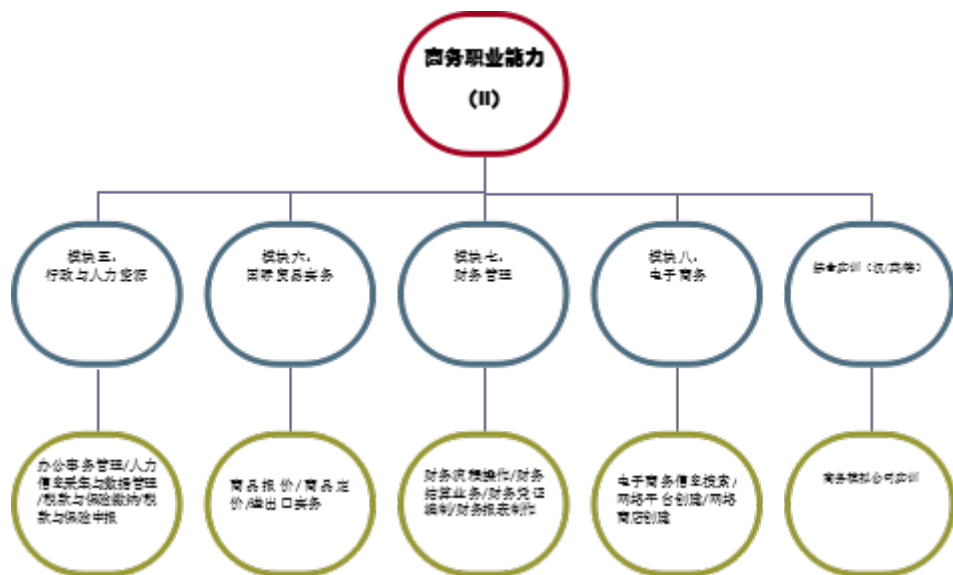
3. 职业资格必考证书

名称	发证单位	等级	建议考试学期
营销师（国际商务）*	上海市人力资源与社会保障局	三级	六
欧盟统一标准德语等级证书 （Goethe Zertifikat）	德国歌德学院	A2 级别	四
大学德语*	教育部高等教育司	四级	八
经贸德语证书	德国歌德学院		八



课程结构





课程设置

（一）构建三个课程体系

构建以德国人文社会历史为载体的德语课程体系、以德国巴伐利亚职业培训中心商务模拟公司为载体的商务课程体系、以职业综合能力培养为目标的通识课程体系。三个体系课程相互交叉互补，融会贯通。

（二）搭建两个教学平台

1. 搭建德国模拟商务公司训练平台，培养学生的语言和职业的两种能力：引进欧洲德语能力标准、德国模拟商务公司和德国职业考证，探索德语类课程与商务类课程的结合点，实现两者有机融合。

2. 搭建跨国文化交流平台，培养学生的跨文化素质：从中职阶段开始，加强中华优秀传统文化教育，开发德语国家人文历史系列课程，培养学生的跨文化素质。



学校中高职贯通专业介绍：机电一体化技术

机电一体化技术专业是我校与上海东海职业技术学院联合举办的中高职贯通专业，该专业实施五年一贯制培养模式，3年中职段与2年高职段相互贯通。学生在完成专业教学计划规定的课程，经考核合格后获得上海东海职业技术学院颁发的专科毕业文凭。

培养目标与规格

（一）培养目标

本专业培养适应社会主义建设事业需要，德智体美全面发展，掌握机床数控技术、机电一体化技术专业基本知识和基本技能，具备数控编程加工、数控机床故障诊断与维护、机电设备控制系统设计与装调等综合能力，面向现代装备制造业，从事机电及数控设备的系统集成与改造、安装与调试、维护与维修、营销与管理等技术应用类岗位的国际化、复合型、高素质技术技能型人才。

（二）人才规格

1. 素质要求

（1）弘扬爱国主义精神，树立坚定的理想信念和民族精神，树立正确的世界观、人生观和价值观；

（2）树立遵纪守法、遵章守纪的法制观念；

（3）树立诚信意识和责任意识，有良好的社会责任感和使命感；

（4）具有良好职业道德和敬业精神，拥有吃苦耐劳、踏实肯干、认真负责、勇于奉献的工作精神；

（5）具有良好的社会实践、社会适应、人际交往、沟通协作、可持续发展和创新的能力；

（6）具有较强的安全和环保意识；

（7）有良好的团队意识；热爱生活，朴素自然，待人真诚，处事平和大方；

（8）养成健康的生活方式和良好的卫生及生活习惯；

（9）具有良好的心理调控能力，正确地对待成功与挫折。

2. 知识要求

（1）掌握与本专业相关文化基础和人文社会科学、英语、德语、计算机、高等数学、体育与健康等知识；



- (2) 掌握文献查阅的基本知识；
- (3) 具有绘制工程图（机械装配图及零件图、电气控制原理图、电气安装接线图、液压与气动系统原理图、设备安装平面图）的基础知识；
- (4) 掌握相关国家标准与安全规范；
- (5) 掌握典型零件生产工艺；
- (6) 掌握机械原理与典型机构工作原理、公差配合与测量、机械零件加工、电工电子技术、液压与气动、电气控制、电气安装、可编程控制器、电机驱动与调速、单片机应用和工控组态等技术的专业知识；
- (7) 掌握自动生产线、数控机床的安装、调试、维护与维修等机电综合知识。

3. 能力要求

通用能力

- (1) 具备基本的计算机操作与办公软件应用能力；
- (2) 具备较好的英语、德语交流沟通能力；
- (3) 具备较好的语言表达与文字写作能力；
- (4) 具备较好的团队合作能力；
- (5) 熟悉劳动与安全保护规程等；
- (6) 具备较好的自主学习能力。

专业能力

- (1) 具有正确选择和使用工、夹、量、辅具的能力；
- (2) 具有机械零件测绘及简单设计能力；
- (3) 具有识读与绘制机械、电气工程图样的能力；
- (4) 具有对常用机电设备安装、调试、维护与维修能力；
- (5) 具有修改控制程序和针对常用机电设备进行程序设计的能力；
- (6) 具有数控机床编程与操作的能力；
- (7) 具有数控机床故障诊断与维修的能力；
- (8) 具有电气控制线路安装与调试能力
- (9) 控制技术应用能力；
- (10) 具有对机电一体化设备进行设计、安装、调试、操作及维修的能力；
- (11) 具有对自动化生产线控制系统编程调试的能力；
- (12) 具有专业文档编辑能力。



就业岗位与职业资格证书

(一) 就业岗位

就业岗位: 机电一体化设备维修员、技术支持、产品装配工、设备操作工、技术管理员、营销员等岗位。

发展岗位: 维修工程师、系统工程师、销售工程师、质量工程师等岗位。

(二) 职业资格证书

序号	职业资格证书名称	颁证单位	考试方式
1	德国 AHK 证书	德国工商业协会	必考
2	德国 HWK 证书	德国手工业协会	必考
3	数控机床装调维修工(中级)	国家人力资源和社会保障部	选考
4	数控机床装调维修工(高级)	国家人力资源和社会保障部	选考

核心课程描述

根据职业能力, 确定如下核心课程:

序号	课程名称	课程描述
1	电机与电气控制	以自动生产线、工业机器人用的电机为载体, 会分析各种电机的工作原理, 独立分析电力拖动系统各种运行状态, 各种控制方法, 对电气控制线路进行安装与调试, 对机电设备的电气控制线路故障进行分析与排除。
2	机械工程基础	以自动线、机器人常用的机械机构为载体, 会分析各机构与传动系统的结构、工作原理、特点及应用场合, 能综合运用所学知识和实践技能设计简单机构和简单传动装置, 能进行简单机构与传动系统的组装。
3	PLC 技术与应用	以多个控制对象为载体, 能够独立对 PLC 进行安装, 对 PLC 输入、输出端口进行分配和接线, 能对工业现场的控制进行 PLC 编程和模拟调试并排除故障。



序号	课程名称	课程描述
4	自动化生产线装调技术	以典型自动线设备为载体，综合运用电气技术、PLC 控制、传感器、变频器技术、步进电机控制、伺服电机控制、网络通信技术、工业机器人技术、气动技术、机械技术等专业技术，能够对自动线等机电设备进行安装、编程、调试、维护、故障诊断和排除，培养学生机电一体化技术的综合应用能力。
5	数控机床故障诊断与维修	课程以数控机床故障案例为载体，详细学习数控机床电气原理图，掌握数控机床原理，数控机床常用机构及辅助系统的功能，掌握数控机床报警信息、数控机床系统参数、数控机床 PLC 程序控制、数控机床故障诊断与排除等项目的工作过程。
6	PLC 技术与应用实训	以机械手、液体混料罐、多层电梯、温度控制单元、产品自动分拣系统、立体仓库、典型机床控制系统的改造等为载体，培训学生运用 PLC 技术进行解决工程实际问题的能力。要求学生掌握：I/O 点的确定、PLC 机型选择、程序编写、通信设置、联机调试等多种综合技能。
7	数控机床故障诊断与维修实训	以亚龙 569A 数控车床故障诊断与维护、数控铣床故障诊断与维护两个系统为载体，培训学生对数控系统的硬件安装，软件编程，驱动设置，联机调试，故障设置与分析及排除故障的综合能力，为以后从事数控技术奠定坚实的基础。
8	德国 AHK 考证实训	以考出德国工商会颁发的 AHK 证书为目标，实训内容包括 2 周普通车床、普通铣床实训；6 周数控车床、数控铣床加工实训。所有课题都由德国外教专家进行设计。



学校普通中专专业介绍

商务英语（市重点专业）

专业培养目标：

坚持“就业导向、能力本位、服务社会，多元成才”的办学宗旨，培养能够使用多种现代化办公设备，具有在一定的商务环境中运用英语语言能力的精英语、懂经贸的中等应用性、复合型人才。

专业前景：

本专业的适应性、实用性较强。毕业后可从事需要口头和书面英语交流的一般涉外工作如人力资源管理助理、涉外秘书、办公室文员等，及各种涉外商务、外贸工作等（如国际商务单证员、跟单员、营销、商务助理。）

专业开设课程（语数等基础课程与其他专业基本相同）及考证要求：

1.（文秘方向）

主要课程：基础英语、商务综合英语、英语视听说、文秘英语、商务沟通与礼仪、办公室实务、秘书实务、商务文书写作、电子商务、公共关系、管理基础等。

考证要求：普通话等级证书（二级乙等）、计算机操作员、全国公共英语等级考试（PETSII、PETSIII）、电子商务员、剑桥商务英语、国际商务秘书。

2.（单证方向）

主要课程：基础英语、商务综合英语、英语视听说、国际商务实用英语、商务沟通与礼仪、国际贸易业务流程、外贸单证、货代实务、经贸文书写作、国际商务跟单、电子商务、经济法律基础、营销基础等。

考证要求：普通话等级证书（二级乙等）、计算机操作员、全国公共英语等级考试（PETSII、PETSIII）、电子商务员、剑桥商务英语、单证员。

专业特色及学习优势：

1、英语口语实行小班化、外教授课模式。

2、注重语言核心技能：通过课堂教学，使学生具有扎实的英语语言基础知识，能较熟练地掌握英语听说读写等语言技能，有较强的语言交际能力，并强调结合商务背景的语言交际能力的培养。



3、掌握商务基础知识：通过课堂教学、实习实训等方式了解企业一般商务运作知识，熟悉国际贸易业务流程，并强调实际业务的技能操作能力的培养。

4、培养熟练使用计算机及现代化办公设备的技能，充分体现职业技能所要求的内容。

5、“国贸社”、“外文录入社”、“翻译社”等学生专业社团以及“英语俱乐部”、“英才计划”、“英语午间会”等第二课堂活动助推学生专业学习和成长。

6、认知体验、顶岗实习等实践性教学环节使学生从课堂走向企业、走向社会，有力地提升了学生的职业意识和职业综合技能。

师资队伍：

专业拥有结构合理的教学梯队，形成了良好的团队运行机制。在专业教学团队中，既有校级、上海市级、国家级名师和“双师型”教师，也有从全国各大名校毕业的理论知识扎实、富有活力的中青年教师；既有来自美国、英国和加拿大等国的资深外教，也有来自企业的特聘行业专家。

教学成果：

在近 15 年的专业建设中，涌现了一批思想素质好、业务水平高，既精于教又勤于研的优秀教师。2 名获得“全国优秀教师”荣誉称号，1 名被评为上海市年度优秀教育人物，1 名获得上海市“优秀园丁奖”称号，1 名被评为徐汇区“骏马奖”，8 人次在上海市教学法评比活动中荣获一、二、三等奖。

在历届上海市“星光计划”技能大赛、“昆士兰杯”英语比赛及“全国国际贸易职业能力竞赛”中，本专业参赛学生曾先后获得全能一等奖、二等奖、个人一等奖及团体一等奖等各种奖项，在与中职生、高中生甚至大学生的比拼中凸显实力。

商务英语专业 2014 年获得“上海市中等职业学校精品特色专业”的认定，该专业 PEB 教学模式创新实践项目获得上海市级教学成果奖一等奖，国家级教育教学成果奖二等奖。

校企合作：

为了加快专业发展，培养应用型人才，学校加强了校内外实训基地建设。近年来，分别与上海贝塔斯曼商业服务有限公司、上海天麦信息科技有限公司、上海欣诺莱国际货运代理有限公司、上海顺祥国际物流有限公司、金卫医保信息管理（中国）有限公司等外向型企业签订校企合作框架协议，实现师生顶岗实践，为教师积累了丰富的实践经验，为学生适应职场、适应社会创造了有利条件。



国际商务（校重点专业）

专业培养目标：

培养具有良好的职业道德和职业素养,掌握宽泛的商贸物流基本知识,具有英语优势,熟练掌握相关基本操作技能,能较快适应现代物流发展和服务的智能型操作人员和基层管理人员。

专业前景：

本专业的适应性、实用性较强。毕业后可从事大型物流公司、各类型的工商企业和连锁经营公司,运输、仓储、配送、国际贸易、现代物流管理及国际物流运作等相关环节的各岗位的具体操作技术工作。

主要的对应岗位包括:仓管员、配送员、采购员、信息处理员、单证制作员、客户服务管理人员、物流市场信息调查人员等。

专业开设课程及考证要求：

主要课程:基础英语、商务综合英语、英语视听说、物流专业英语、国际贸易理论与实务、外贸单证实务、国际货代、物流综合实训、电子商务、市场营销、沟通礼仪、物流实务、仓储实务、配送实务、中英文录入、经济法律基础等。

考证要求:普通话等级证书(二级乙等)、计算机操作员、全国公共英语等级考试(PETSII、PETSIII)、电子商务员、国际贸易业务员、仓管员等。

专业特色及学习优势：

- 1、英语口语实行小班化、外教授课模式。
- 2、注重语言核心技能:通过课堂教学,使学生具有扎实的英语语言基础知识,能较熟练地掌握英语听说读写等语言技能,有较强的语言交际能力,并强调结合商务背景的语言交际能力的培养。
- 3、掌握商贸物流基础知识,了解一般物流业务流程,熟练掌握相关基本操作技能。
- 4、培养熟练使用计算机及现代化办公设备的技能,充分体现职业技能所要求的内容。
- 5、“国贸社”、“外文录入社”、“翻译社”等学生专业社团以及“英语俱乐部”、“英才计划”、“英语午间会”等第二课堂活动助推学生专业学习和成长。
- 6、认知体验、顶岗实习等实践性教学环节使学生从课堂走向企业、走向社会,有力



地提升了学生的职业意识和职业综合能力。

师资队伍：

本专业拥有结构合理的教学梯队，形成了良好的团队运行机制。在专业教学团队中高级职称占比 83%，研究生学历占比 33%。既有从全国各大名校毕业的理论知识扎实、富有活力的中青年教师和“双师型”教师，也有来自美国、英国和加拿大等国的资深外教和来自企业的特聘行业专家。

校企合作：

为了加快专业发展，培养应用型人才，学校加强了校内外实训基地建设。利用国际商务开放实训中心资源，本专业在校内有多个教学一体化教室、多媒体教室，学生在计算机上通过学习和操作完全基于实际工作过程的物流软件，熟悉各种物流企业的物流业务流程，掌握各种物流业务的操作，从而达到与实际企业的“无缝连接”。

近年来，分别与上海贝塔斯曼商业服务有限公司、上海天麦信息科技有限公司、上海欣诺莱国际货运代理有限公司、上海顺祥国际物流有限公司、金卫医保信息管理(中国)有限公司签订校企合作框架协议，实现师生顶岗实践，为教师积累了丰富的实践经验，为学生适应职场、适应社会创造了有利条件。



商务日语（校重点专业）

专业培养目标：

坚持“就业导向、能力本位、服务社会，多元成才”的办学宗旨，培养具有在一定的商务环境中运用日语、英语语言能力的、懂一般经贸知识的中等应用性、复合型人才。

专业前景：

本专业的适应性、实用性较强。毕业后可从事需要口头和书面日语交流的一般涉外工作，如日企翻译、销售人员、助理、秘书、办公室文员等。另外，还可选择赴日留学，历年留学的我校学生在日本均考入日本知名大学继续深造。

专业开设课程及考证要求：

主要课程：基础日语（校级精品课程）、商务日语、日语视听说、中日文录入、商务沟通与礼仪、办公室实务、秘书实务、商务文书写作、电子商务、公共关系、语文、数学、英语、德育、体育、信息技术、艺术欣赏等。

考证要求：国际日本语能力测试3级（部分学生达到1级水平）、普通话等级证书（二级乙等）、计算机操作员、全国公共英语等级考试（PETSII）、国际商务秘书。

专业特色及学习优势：

1、日语视听说实行日本外教授课模式，有利于锻炼学生听力和口语。

2、注重语言核心技能：通过课堂教学，使学生具有扎实的日语语言基础知识，能较熟练地掌握日语听说读写等语言技能，有较强的语言交际能力，并强调结合商务背景的语言交际能力的培养。我校2013年9月开始在商务日语专业《基础日语》课程学生实施分层教学。通过实施分层教学，希望帮助更多学生达到教学大纲规定的基本要求，也为学习要求较高的学生在日语学习方面提供更好的条件，提升商务日语专业教学水平和效能。

3、开展丰富多彩的课外活动及学科竞赛。如校园文化艺术节中的日语歌曲卡拉OK大赛，校技能节中最出彩的日语配音大赛，日语假名书写创意大赛，日语演讲比赛，日语朗诵比赛，日本文化讲座，外教组织的日语角，日本空手道社团，通过各种活动，充实学生的学习生活，增强学生的学习兴趣。

4、培养熟练使用计算机及现代化办公设备的技能，充分体现职业技能所要求的内容。



5、掌握商务基础知识：通过课堂教学、实习实训等方式了解企业一般商务运作知识，熟悉国际贸易业务流程，并强调实际业务的技能操作能力的培养。

6、认知体验、顶岗实习等实践性教学环节使学生从课堂走向企业、走向社会，有力地提升了学生的职业意识和职业综合技能。

师资队伍：

本专业拥有结构合理的教学梯队，形成了良好的团队运行机制。在专业教学团队中，既有“双师型”教师，也有从全国各大名校毕业的理论功底扎实、富有活力的中青年教师。目前有专业教师7名，1名为日籍外教，其余6名为中国教师，其中2名硕士，分别毕业于日本东京大学，上海外国语大学；4名本科，均毕业于国内知名大学。

教学成果：

在近17年的专业建设中，涌现了一批思想素质好、业务水平高，既精于教又勤于研的优秀教师，主要获得以下成绩：在上海市教学法评比活动中获奖，在上海市教学法评比活动中担任资深评委，在上海市小语种公开教学及研讨活动中开设精彩公开课，在学校教育评价活动中多次被评为A级和“双师型”教师。

本专业历届学生的日语能力考试过级率较高，一部分学生甚至可以跟大学日语专业的学生相媲美。在历届“共立杯”日语演讲比赛、全国日语中学生作文比赛、全国高中生日语演讲比赛等比赛中，本专业参赛学生均取得较好成绩，在与中职生、高中生甚至大学生的比拼中凸显实力。

本专业学生在2013、2015年度上海市第五、第六届星光计划职业日语竞赛中，获得两个团体一等奖及个人第一、第二名等优异成绩。

校企合作：

为了加快专业发展，培养应用型人才，学校加强了校内外实训基地建设。近年来，分别与日本东急商务咨询（上海）有限公司、日本三井物产（上海）贸易有限公司、乐商日本株式会社、上海天麦信息科技有限公司、金卫医保信息管理（中国）有限公司等外向型企业签订校企合作框架协议，实现师生顶岗实践，为教师积累了丰富的实践经验，为学生适应职场、适应社会创造了有利条件。



商务德语（市重点专业）

专业培养目标：

坚持“就业导向、能力本位、服务社会，多元成才”的办学宗旨，培养能够使用多种现代化办公设备，具有在一定的商务环境中运用德语、英语双语语言能力的中等应用性、复合型人才。

专业前景：

本专业培养的是适应外向型企业需求的基本掌握德语和英语两门外语的办公室文员，学生毕业后可从事需要口头和书面德语、英语交流的一般涉外工作，如人力资源管理助理、涉外秘书、办公室文员等，从事各种涉外商务、外贸等工作。

专业开设课程及考证要求：

主要课程：基础德语、商务德语、德语视听说、商务沟通与礼仪、办公室实务、秘书实务、商务文书写作、电子商务、公共关系、语文、数学、英语、德育、体育、信息技术等。

考证要求：欧盟标准德语语言等级考试 A2 级别，普通话等级证书（二级乙等）、计算机操作员、全国公共英语等级考试（PETSII）、国际商务秘书。

专业特色及学习优势：

- 1、商务德语专业德语课程全部使用德国原版引进教材，小班授课；
- 2、教学方法先进，注重对学生语言交际能力和综合能力的培养，并结合商务背景知识，为学生未来的求职打下坚实的基础。
- 3、作为德国歌德学院全球伙伴学校得到歌德学院在德语教学、师资培训、教法改革等方面的指导和帮助，常年有德国志愿者在校支持德语教学工作，配合德语教师开展丰富多彩的学生学习及文化活动，并为优秀学生提供出国学习奖学金。
- 4、通过课堂教学、实习实训等方式了解企业一般商务运作知识及国际贸易业务流程，并强调实际业务的技能操作能力的培养。
- 5、培养熟练使用计算机及现代化办公设备的技能，充分体现职业技能所要求的内容。
- 6、认知体验、顶岗实习等实践性教学环节使学生从课堂走向企业、走向社会，有力地提升了学生的职业意识和职业综合技能。



师资队伍：

商务德语专业师资力量强，现有德语教师四名，外教两名，中国籍教师全部拥有出国培训经历，其中高级讲师一名，研究生以上学历者三名，教师队伍素质整体质量较高。

教学成果：

在专业建设中，涌现了一批思想素质好、业务水平高，既精于教又勤于研的优秀教师。其中 1 人获得徐汇区“园丁奖”，1 人在上海市教学法评比活动中荣获二等奖，1 人在上海基础教育青年教师爱岗敬业教学技能竞赛中获得三等奖，完成多个市级科研课题，1 人获徐汇区“骏马奖”。2014 年，商务德语专业《“全方位，深融合”中职商务德语人才培养模式创新》获得市级教学成果奖二等奖。2015 年通过教委验收，被认定为市级精品特色专业。

商务德语专业到目前为止共有近 30 名优秀学生获得歌德学院全额及半额奖学金赴德国学习，7 名学生获得朗盛企业奖学金，多名学生在全国中学生德语奥林匹克大赛中取得好成绩，多名学生获得德国继续深造或实习机会。

校企合作：

为了加快专业发展，培养应用型人才，学校加强了校内外实训基地建设。近年来，分别与德国巴伐利亚职业培训咨询公司、上海贝塔斯曼商业服务有限公司、上海天麦信息科技有限公司、上海欣诺莱国际货运代理有限公司、上海德汉灵文化咨询有限公司、上海顺祥国际物流有限公司、金卫医保信息管理（中国）有限公司等外向型企业签订校企合作框架协议，实现师生顶岗实践，为教师积累了丰富的实践经验，为学生适应职场适应社会创造了有利条件。



商务西班牙语

专业培养目标：

坚持“就业导向、能力本位、服务社会，多元成才”的办学宗旨，培养能够使用多种现代化办公设备，具有在一定的商务环境中运用西班牙语和英语语言能力的懂经贸的中等应用性复合型人才。

专业前景：

西班牙语作为世界第三大语言，是西班牙、阿根廷、墨西哥、智利等二十多个国家的母语，全世界有 5 亿多人使用。随着目前中国与西班牙及拉美国家和地区的经贸往来日益频繁，国家对西语人才的需求量亦不断增加。我校是上海市目前唯一开设商务西班牙语专业的中职学校，我们立志于培养讲西语、会英语、懂商贸的“多语种复合型”人才。

本专业的适应性和实用性较强。毕业后可从事需要口头、书面西语或英语交流的一般涉外工作，如人力资源管理助理、涉外秘书、办公室文员等，及各种涉外商务、外贸工作，如国际商务营销、商务助理等。

我校已与上海杉达学院西班牙语专业（本科）签署合作协议，在合作办学、学生升学、师资建设、校际交流等方面开展合作。

专业开设课程及考证要求：

主要课程：基础西语、商务西语、西语视听说、商务沟通与礼仪、国际贸易业务流程、秘书实务、商务文书写作、电子商务、公共关系、语文、数学、英语、德育、体育、信息技术、艺术欣赏等。

考证要求：普通话等级证书（二级乙等）、计算机操作员、全国公共英语等级考试（PETSII）、国际商务秘书、西班牙语 DELE 考试（A1、A2）。

专业特色及学习优势：

- 1、视听说类课程由资深外教授课。
- 2、注重语言核心技能：通过课堂教学，使学生具有扎实的西语和英语语言基础知识，能较熟练地掌握听说读写等语言技能，有较强的语言交际能力，并强调结合商务背景的语言交际能力的培养。
- 3、掌握商务基础知识：通过课堂教学、实习实训等方式了解企业一般商务运作知识，



了解国际贸易业务流程，并强调相关技能操作能力的培养。

4、培养熟练使用计算机及现代化办公设备的技能，充分体现职业技能所要求的内容。

5、认知体验、顶岗实习等实践性教学环节使学生从课堂走向企业、走向社会，有力地提升了学生的职业意识和职业综合技能。

师资队伍：

本专业拥有良好的团队运行机制。专业教学团队有从上海外国语大学毕业的理论功底扎实、富有活力的青年教师和“双师型”教师；外教团队有来自西班牙和其它西语国家教育行业的资深外教；校外合作团队有来自上海外国语大学的教授和著名外企的特聘行业专家。

教学成果：

在近9年的专业建设中，本专业教师立足现实，稳扎稳打，先后编写了《西班牙语视听说》、《中外文录入》两本校本教材，目前正在编写《商务西语》教材。在校内外各项比赛中，本专业教师也积极参加，获得了不少奖项。在有限的资源环境下，本专业教师通过各种途径努力提升自身的教学水平和专业水平，积极开创无限的未来。

校企合作：

为了加快专业发展，培养应用型人才，学校加强了校内外实训基地建设。近年来，学校建设了多处实训基地，利用了先进设备，并逐步加大实训室在日常课堂中的使用率。此外，专业教师积极利用各种途径，积极寻求与上海相关外贸公司和国外企业的合作，签订校企合作框架协议。



商务法语

专业培养目标：

坚持“就业导向、能力本位、服务社会，多元成才”的办学宗旨，培养能够使用多种现代化办公设备，具有在一定的商务环境中运用法语、英语两种语言，了解一定经贸常识的中等应用性、复合型人才。

专业前景：

本专业的适应性、实用性较强。毕业后可从事需要口头和书面法语交流的一般涉外工作如人力资源管理助理、涉外秘书、办公室文员等，及各种涉外商务、外贸工作等（如国际商务单证员、跟单员、营销、商务助理。）

专业开设课程及考证要求：

主要课程：基础法语、法语视听说、商务沟通与礼仪、中外文录入、秘书实务、商务法语、商务文书写作、商务沟通与礼仪、办公室实务、电子商务、公共关系、语文、数学、英语、德育、体育、信息技术等。

考证要求：普通话等级证书（二级乙等）、计算机操作员、全国公共英语等级考试（PETSII）、国际商务秘书。

专业特色及学习优势：

- 1、法语视听说实行外教授课模式，课堂气氛活泼，形式多样。
- 2、注重语言核心技能：通过课堂教学，使学生具有扎实的法语语言基础知识，能较熟练地掌握法语听说读写等语言技能，有较强的语言交际能力，并强调结合商务背景的语言交际能力的培养。
- 3、掌握商务基础知识：通过课堂教学、实习实训等方式了解企业一般商务运作知识，秘书实务，了解国际贸易业务流程，并强调实际业务的技能操作能力的培养。
- 4、培养熟练使用计算机及现代化办公设备的技能，充分体现职业技能所要求的内容。
- 5、认知体验、顶岗实习等实践性教学环节使学生从课堂走向企业、走向社会，有力地提升了学生的职业意识和职业综合技能。
- 6、定期与法国姐妹校福煦学校开展主题视频课堂活动。



师资队伍：

本专业拥有结构合理的教学梯队，形成了良好的团队运行机制。商务法语专业教学团队年轻有活力，有从全国各大名校毕业的理论功底扎实、富有活力的青年教师，也有来自法国的资深外教。

教学成果：

在近9年的专业建设中，涌现了一批思想素质好、业务水平高，既精于教又勤于研的优秀教师。专业教师们编写了适合我校学生使用的校本教材《法语习题集》，带领学生积极参加法国领事馆组织的各项活动，使我校商务法语专业在上海中职校占有一席之地。

我校法语学生活跃于由法国领馆主办的上海市校际法语节的舞台，参加中法语言年的各项主题活动并获得法国领馆文化处官员的表彰。2013年，我校承办上海市校际法语节，2015年，我校商务法语专业学生获得中国2015法语月“告诉我十个法语单词”创意写作比赛一等奖。

校企合作：

为了加快专业发展，培养应用型人才，学校加强了校内外实训基地建设。近年来，学校建设了多处实训基地，利用了先进设备，并逐步加大实训室在日常课堂中的使用率。此外，专业教师积极利用各种途径，积极寻求与上海相关外贸公司和国外企业的合作，签订校企合作框架协议。



商务韩语 (校重点专业)

专业培养目标：

本专业旨在培养与我国社会主义现代化建设要求相适应的，能够为上海经济发展服务的，具有一定的韩语语言基础和听、说、读、写能力，基本的韩语交际能力、掌握中韩政治、经济、文化、贸易相关知识，具备商贸运作基本知识和基本技能，熟练使用现代化信息技术，能够在中小型企业中胜任文秘、商务、外贸及其他涉外生产、服务一线岗位的技能型劳动者和商务人才。

专业前景：

随着中韩两国经济、文化等各方面交流合作的不断发展，对韩语人才的要求也越来越多，本专业毕业生有着良好广阔的就业前景，可从事需要口头和书面韩语交流的一般涉外工作，如韩资或合资企业文秘，行政，外贸跟单，营销，国际贸易，涉外涉韩接待等岗位。

专业开设课程及考证要求：

主要课程：基础韩语、商务韩语、韩语视听说、韩文录入、商务沟通与礼仪、办公室实务、秘书实务、商务文书写作、电子商务、公共关系、语文、数学、英语、德育、体育、信息技术、艺术欣赏等；

考证要求：普通话等级证书（二级乙等）、计算机操作员、全国公共英语等级考试（PETSII）、韩国语能力考试（TOPIK 初级、中级）。

专业特色及学习优势：

1、培养外语实用能力：通过生动多样的教学手段，使学生掌握扎实的韩语语言基础知识；长年聘请韩国资深外教进行听力和口语授课，使学生能较熟练地掌握韩语听说读写等语言技能和交际能力。

2、外语结合商务、技能的培养模式：通过课堂教学、校内外实训等方式了解基本的国际贸易业务流程，熟练掌握计算机常用办公软件和办公设备的使用技能，将专业知识、职业技能、职业素质相结合。

3、丰富的国际交流项目：与韩国姊妹学校——安养外国语高中和上海韩国学校的定期互访和交换学生项目、与韩国教育科学技术部的海外韩国语教育援助项目、与韩国驻



沪领馆、上海韩国文化院等机构的交流和合作都为学生的出国访问、参观、留学等提供了宝贵机会。

4、各类社团文化活动促发展：“韩语俱乐部”、“跆拳道班”、“K-POP舞蹈”等社团和各种文化艺术活动助推学生的专业学习和发展。

师资队伍：

本专业拥有结构合理的教学团队，目前有中国教师4人，韩国籍外教2人，其中硕士研究生3人，双师型教师1人，徐汇区耕耘奖获得者一名。另外，特聘上海源翼贸易有限公司的经理担任行业专家，提供实践指导和企业咨询。

教学成果：

在上海市和江浙地区举办的各类韩国语竞赛中，我校韩语专业学生在与其它院校的中职生、高职生和大学生比拼中凸显出不凡实力。在2009年由上海教育国际交流协会和韩国大邱加图立大学主办的上海市第二届韩国语大赛中荣获个人一等奖、团体三等奖；在2012年有浙江越秀外国语学院和韩国大真大学主办的国际韩国文化庆典上，我校学生荣获韩语歌曲演唱比赛二等奖、韩语演讲比赛三等奖、韩语写作比赛优秀奖，2014年5年韩国文化院主办的演讲比赛我校学生荣获特等奖，充分展示了我专业学生的实力和水平。2015年5月，在第三届“总领事杯”全国韩国语演讲比赛中荣获一等奖。我校韩语专业还先后派遣7名优秀学生赴韩国姐妹校——安养外国语高中留学，已全部分别考入韩国延世大学、高丽大学、成均馆大学等名牌高校深造。

校企合作：

为了深化专业建设，培养应用型人才，为学生顶岗实习、就业提供更多的条件，学校不仅加强了校内外实训基地建设，同时与上海韩国商会保持良好紧密的关系，近年来，邀请韩国企业专家来校为学生开设就业指导讲座，并组织学生赴韩国企业，如韩国乐扣乐扣公司苏州工厂和农心工厂参观学习，为教师积累了丰富的实践经验，也为学生适应职场、适应社会创造了有利条件。



商务俄语

专业培养目标：

本专业旨在培养与我国社会主义现代化建设要求相适应的，能够为上海经济发展服务的，具有一定的俄语、英语语言基础和交际能力、具备商贸运作基本知识和基本技能，熟练使用现代化信息技术、能够胜任商务文秘的高素质劳动者和技能型商务人才。

专业前景：

本专业毕业后可从事需要口头和书面俄语交流的一般涉外工作，如人力资源管理助理、涉外秘书、办公室文员等，及各种与俄语有关的商务、外贸工作等。

专业开设课程及考证要求：

主要课程：基础俄语、俄语视听说、俄语录入、商务俄语、商务沟通与礼仪、秘书实务，办公室实务、商务文写作、电子商务、公共关系、语文、数学、英语、德育、体育、信息技术、艺术欣赏等。

考证要求：普通话等级证书（二级乙等）、计算机操作员、全国公共英语等级考试（PETSII）、国际商务秘书、商务俄语等级考试。

专业特色及学习优势：

- 1、俄语视听说实行外教授课模式，有利于提高学生听力和口语能力。
- 2、注重语言核心技能：小班形式授课，通过课堂教学，使学生具有扎实的俄语语言基础知识，能较熟练地掌握俄语听说读写等语言技能，有较强的语言交际能力，并强调结合商务背景的语言交际能力的培养。
- 3、掌握商务基础知识：通过课堂教学、实习实训等方式了解企业一般商务运作知识，熟悉国际贸易业务流程，并强调实际业务的技能操作能力的培养。
- 4、开展形式多样的课外活动，如中俄记者摄影展、参观世界俄语中心、参加世界俄语大会歌曲比赛、参加俄罗斯旅游节闭幕式活动、参加俄语友好人士新年联欢会等，校内配合校园文化艺术节和技能节开展了俄文字母创意大赛、情动俄罗斯之歌曲比赛、俄语配乐诗朗诵、俄罗斯国情知识大赛，俄罗斯戏曲绘画比赛等活动。
- 5、开展国际交流活动：与俄罗斯职业师范大学孔子课堂、莫斯科 1549 中学开展交流互访活动。



- 6、培养熟练使用计算机及现代化办公设备的技能，充分体现职业技能所要求的内容。
- 7、认知体验、顶岗实习等实践性教学环节使学生从课堂走向企业、走向社会，有力地提升了学生的职业意识和职业综合技能。
- 8、与上海工商外国语职业学院俄语系开展合作，为进一步提高学生学业层次奠定基础。

师资队伍：

商务俄语专业共有专任教师3人（硕士研究生1人，本科2人）、俄语外教2人，其中三位专任教师取得高级商务秘书资质，具有双师素质，在各级教学法比赛中取得过优异成绩。此外，聘请上海外国语大学俄语学院专家为我校商务俄语专业建设进行指导。

教学成果：

随着国际交流合作项目的不断增多，我校商务俄语专业学生学习积极性日益增强，不断有学生通过考试获得商务俄语等级证书。在专注教育教学的同时，还积极组织学生参加各类文化交流活动，如中俄记者摄影展，在上外俄语中心参加纪念宇航展，世界俄语大会歌唱比赛，俄罗斯旅游年冰上芭蕾闭幕式等活动，并在校内开展了“情动俄罗斯歌唱比赛”，俄文录入大赛，俄罗斯国情知识大赛，俄罗斯戏曲绘画比赛，俄罗斯民俗文化手抄报比赛等，拓宽了学生视野，提高了学生的学习兴趣和能力。

校企合作：

为了加快专业发展，培养应用型人才，学校加强了校内外实训基地建设。2013年7月，我校与上海新时代文化中心正式签订合作协议，基于平等友好协商，双方同意在俄罗斯文化推广、友好交流活动、学生实习与就业、社会培训、商务俄语专业建设等方面进行合作。此外，我校商务俄语教师分别对俄罗斯工具世界（上海）有限公司，东河国际货运代理（上海）有限公司，上海同城科技有限公司，正扬轴承有限公司等进行了调研，并努力针对企业的需求培养适合外向型企业的人才。目前，我校商务俄语专业毕业生已经开始在与俄罗斯有关企业工作。



软件与信息服务

专业培养目标：

本专业培养具有扎实的计算机软、硬件基础和比较广泛的科学文化知识，能够进行计算机软件的程序模块的程序编写工作，具备一定的动手能力和专业英语水平；具有从事信息技术外包专业领域实际工作的基础能力和基础技能，掌握程序设计分析能力，为信息技术外包企业培养信息维护、信息数据库维护、平面三维设计、多媒体作品设计、软件测试等方面的中初级技能型应用人才。

专业前景：

本专业毕业生主要面向计算机软件开发、社会各企事业单位的计算中心、计算机房，从事计算机软件开发的操作与管理、软件的应用和销售与维护工作，尤其是信息技术外包专业领域的计算机操作员、多媒体作品设计、网页设计、计算机软件测试、计算机软件技术人员等方面的职业。

专业开设课程及考证要求：

主要课程：网页设计与制作、数据库系统原理与应用、ASP 编程、VB 编程、多媒体作品制作、AI 平面设计、三维动画设计、PR 视频编辑、AE 视频特效、软件测试、文字录入等软件。

考证要求：计算机操作员五级、网页设计制作员（四级）。

专业特色及学习优势：

1. 人才培养目标定位恰当：培养“灰领层”高素质软件信息服务应用型人才。
2. “双师型”教师队伍综合素质高。
3. “双证教育”成果突出，提高了学生的就业竞争力。在抓好学生参加全国中职生英语应用能力和计算机应用能力考试外，着重抓好学生参加计算机操作员五级、网页设计制作员四级证书的培训和考证工作。不但提高了职业技能，同时也大大增强了就业竞争力。
4. 重视综合素质教育，人才培养质量不断提高：“舞龙社”、“篮球社”、“影视后期制作社”等学生专业社团以及第二课堂活动助推学生专业学习和成长，全面提高学



生的交流沟通能力、组织协调能力、团队协作能力、实践运用能力。

5. 认知体验、顶岗实习等实践性教学环节使学生从课堂走向企业、走向社会，有力地提升了学生的职业意识和职业综合技能。

师资队伍：

本专业教师团队实力不凡，本科以上学历达 100%。目前有专业教师 7 名，6 名为中级职称，一名为初级职称，其中一名为硕士。双师型教师比例为 57%。

教学成果：

在多年的专业建设中，涌现了一批思想素质好、业务水平高，既精于教又勤于研的优秀教师，主要获得以下成绩：

- 1、在校教学法评比中获三等奖、校说课比赛中获三等奖、校教学案例比赛中获三等奖。
- 2、在全市的“星光计划”的计算机操作的比赛中，辅导的学生获一等奖、三等奖。
- 3、参与多本软件信息专业的校本教材的编写和上海市劳动局教材的编写工作。
- 4、在劳动局的计算机操作员和网页设计四级中取得了较高的合格率。
- 5、被评为校 2012-2013 年度的优秀教研室。

校企合作：

该专业与上海市信息服务外包发展中心及多家软件开发、测试企业长期开展校企合作，双方共同制订人才培养计划，由企业技术人员来我校参与软件测试课程的教学等工作。



数控技术应用（市重点专业）

专业培养目标：

本专业培养主要面向航天航空、汽车、机械、电子、电器、日用品、模具制造等企业，在生产第一线能从事数控车削加工、数控铣削加工以及相关机械冷加工等工作，具有职业生涯发展基础的中等应用型技能专业人才。

专业前景：

加入世贸组织后，随着经济的快速发展，数控化率已成为衡量一个国家或企业制造技术水平和经济实力的重要指标之一。学生毕业后可从事各类机械制造企业，从事数控及生产线的操作、工艺实施、安装调试、维护管理等工作。

主要岗位包括：1. 专业对口岗位：数控操作工、数控程序员、数控销售人员、数控维修人员或售后服务人员等；2. 专业相近岗位：机械设计方面如绘图人员，资料管理人员，机械设计师、结构设计师；加工工艺管理或者现场技术人员；设备管理人员，包括设备维修的电、钳工；生产调度人员等；质量检查人员。

专业开设课程（语数英基础课程与其他专业基本相同）及考证要求：

主要课程：

1、专业模块：机械制图、CAD 初级、机械工程基础、制图与公差和测量、电工与电子技术基础、机床电器控制、Proe 应用；

2、专业核心模块：数控车编程与加工、数控铣编程与加工、数控加工工艺、数控加工、数控基础知识、计算机辅助设计制造（Mastercam）、数控专业英语。

3、实践模块：普车实训、数控实训、数控中级实训、毕业实习

考证要求：CAD（初级）、CAD（中级）、普通车工（初级）、数控车工（中级）、数控铣工（中级）、德国 AHK 数控车、铣加工、全国英语等级考试二级、计算机初级（五级）、普通话证。

专业特色及学习优势：

1. 人才培养目标定位恰当：培养高素质数控技术应用型人才。突出职业技能培养，本专业按照基本素质与能力、机械制造技术应用能力、电气控制技术应用能力和数控技术核心职业能力培养精心构建课程体系，革新实践性教学环节，加强职业技能训练。大



力加强实践性教学环节，利用产学结合，让学生参与生产及就业环节，完成第一岗位职业技能和职业素质的培养，实现从学生到职业人的过渡，毕业后就能顶岗工作，缩短就业的磨合期。

2. 国际化证书突显优势。在抓好学生参加全国中职生英语应用能力和计算机应用能力考试外，着重抓好学生参加 AutoCAD 中级证书、普车初级和数控机床中级技能职业资格证书（四级）。选拔优秀学生参加德国 AHK 数控车铣证书的考证工作，学生通过德方培训课程的教学及考试，可获得由德国 AHK 颁发的职业资格证书。通过该项目的实施，会培养更多适合上海及周边地区德资企业和其他独资、合资企业所需的合格高技能人才，为上海经济发展做出更大贡献。

3. 开展了“双证融通”试点。“双证融通”即通过学历证书与职业资格证书两类证书内涵的衔接与对应，实现学历教育与职业资格培训的融通，实现“一教双证”。“双证融通”是在职业教育新形势下，以任务引领为主要特征的课程改革继续深化，是对传统职业教育学历证书制和职业技能鉴定证书制内涵的调整和充实。加快构建现代职业教育体系，推动学历证书和职业资格证书的“双证”融通，适应上海经济社会发展需要的知识型、发展型技能人才。

4. 重视综合素质教育，人才培养质量不断提高：“园艺社”、“篮球社”、“动漫、影视社”等学生专业社团以及第二课堂活动助推学生专业学习和成长，全面提高学生的交流沟通能力、组织协调能力、团队协作能力、实践运用能力。

5. 认知体验、顶岗实习等实践性教学环节使学生从课堂走向企业、走向社会，有力地提升了学生的职业意识和职业综合技能。

师资队伍：

数控专业拥有一支学历层次较高、科研实力较为雄厚、教学经验丰富、教学水平较高的师资队伍，教学团队精诚合作，具有极强的敬业精神，知识结构合理，教学效果受到校内外专家和学生的的一致好评。

十多年来，坚持从企业引进和在职培养相结合的原则，逐步建立起一支以上海市名师为专业带头人，以中青年骨干教师为骨干，以“双师型”教师（大多数在企业工作十年以上）为主体，实力较强的教师队伍。现有教师 11 位教师，其中专职理论教师 6 人，实训、实验指导教师 5 人，中高级以上职称比例达 100%，实训指导教师技师比例达 100%， “双师型”教师比例达 100%。



办学成果：

在上海市前四届星光技能竞赛中获得各类竞赛一、二、三等奖累计 23 人，团体获奖项目三个。在 2011 年上海飞机制造有限公司合作院校数控铣削加工邀请赛中获得二等奖 1 人三等奖 1 人。在 2012 上海市职业技能竞赛暨第 42 届世界技能大赛上海地区选拔赛中我校数控专业蒋晓栋和徐铮同学分获一等奖和三等奖，数控车获团体项目二等奖 1 个。其中蒋晓栋同学作为上海中职校数控车唯一选手代表上海参加了 2012 全国职业技能竞赛数控车项目竞赛。

校企合作部分企业：

中国商飞上海飞机制造有限公司、上海通用汽车有限公司、夏普模具（上海）有限公司、德国西门子（上海）移动通信公司、美国礼恩派集团（上海）机械技术有限公司、电气集团上海汽轮发电机有限公司、电气集团上海电机厂、美国美科机械（上海）有限公司、美国赛福汽车部件（上海）有限公司等。



上海市中职学生资助政策体系一览表 (适用于国家级重点中职校)

单位：元 / 学年 / 生

资助政策	受助对象		资助内容	资助标准	助限
免费教育政策	非毕业年级	在国家级重点中等职业学校就读的农村、本市海岛、城乡低保家庭学生、就读涉农专业学生的上海户籍学生和进城务工人员随迁子女(不含综合高中), 残疾学生(含综合高中)。	免学费	4000	规定年限(休学期间和留级当年不享受)
			免书簿费	600	
			国家助学金	2000	
			免住宿费	寄宿制持《残疾人证》的残疾学生免住宿费, 其标准按照物价部门批准的标准执行, 学校收费低于物价部门标准的, 按所在学校住宿费标准执行。	
国家助学金政策	毕业年级	在国家国家级重点中等职业学校就读的农村、本市海岛、城乡低保家庭学生、就读涉农专业学生、就读奖励专业的上海户籍学生和进城务工人员随迁子女(不含综合高中), 残疾学生(含综合高中)。	免学费	4000	规定年限(休学期间和留级当年不享受)
			免书簿费	600	
			免住宿费	寄宿制持《残疾人证》的残疾学生免住宿费, 其标准按照物价部门批准的标准执行, 学校收费低于物价部门标准的, 按所在学校住宿费标准执行。	
			国家助学金	1000	
上海奖学金政策	在本市中职校就读的, 在籍在沪的品学兼优学生, 奖励比例为在校生的5%。		奖学金	一等奖: 1500; 二等奖: 1000; 三等奖: 500	每年5月评审一次

注: 1、本政策体系只适用于在籍在沪就读的本市全日制普通职业学校学生(不含成人中专、成人中专班和成人中职班学生)。

2、就读中职校艺术类专业、中外合作办学专业、民办中职校各专业的学生, 其享受免费教育的学费和书簿费标准按上述规定标准执行。

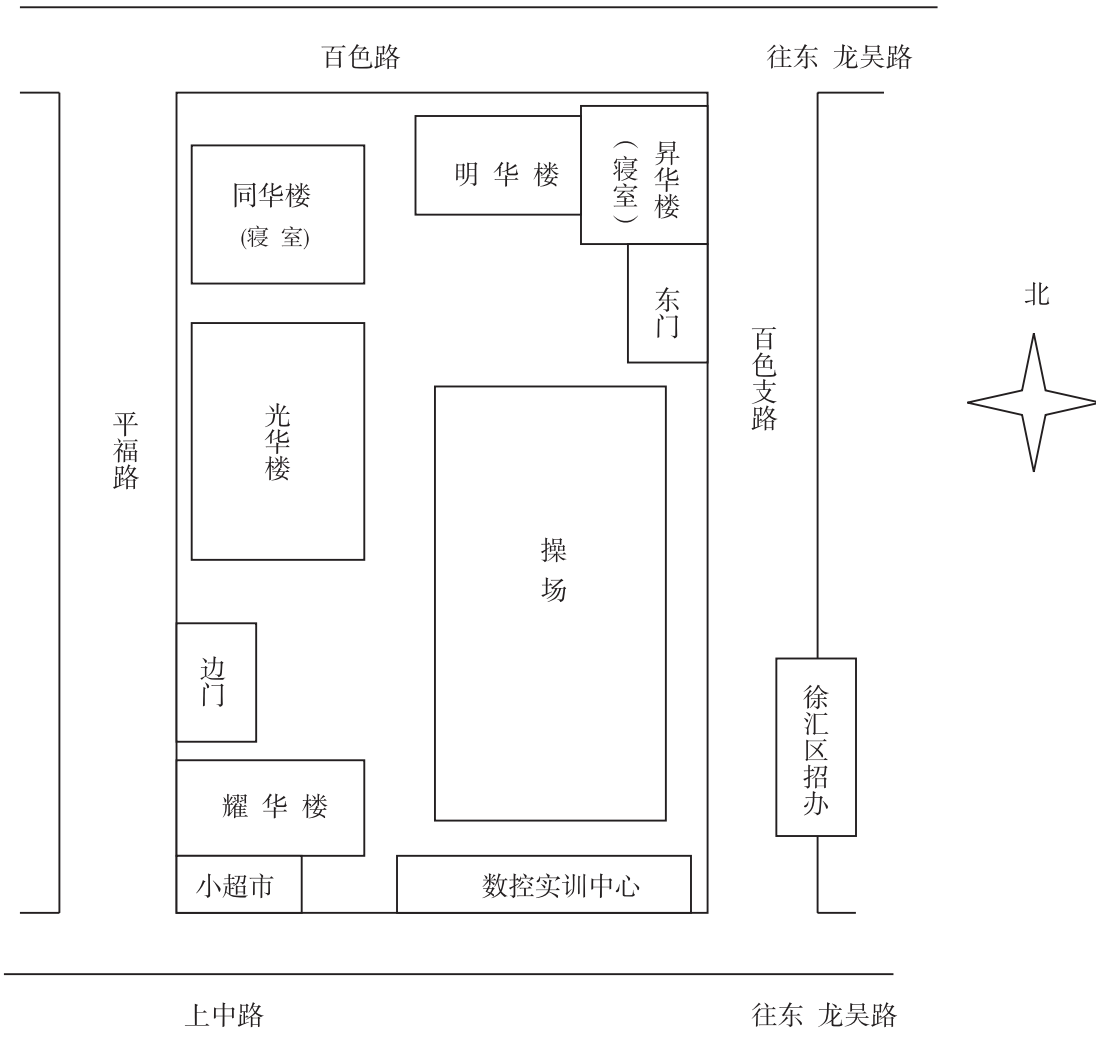


学校自设奖学金一览表 (2016年)

奖学金项目	奖励对象条件	奖励标准 (元/生)	评选 时间	备注
1、学校奖学金	全体在籍在读品学兼优的中本贯通、中高职贯通和普通中专学生。	一等奖：500元 二等奖：300元 三等奖：100元	3年；一学期评选一次。	每学年第一学期评选；每学年第二学期的评选与上海奖学金政策合并，增设200(元/人)学习优秀奖。
2、学校中本贯通新生奖学金	中本贯通专业在籍在读新生总数的10%。以中考语数外三门总分为主要评奖依据。	3000元/人	新生入学第一年第一学期。	一次性奖励。
3、学校中高职贯通新生奖学金	中高职贯通专业在籍在读新生总数的10%。以中考语数外三门总分为主要评奖依据。	2000元/人	新生入学第一年第一学期。	一次性奖励。
4、学校普通中专新生奖学金	各专业教学部在籍在读普通中专新生总数的10%。以中考语数外三门总分为主要评奖依据。	1500元/人	新生入学第一年第一学期。	一次性奖励。

备注：学校的商务外语一部（简称：商外一部）负责商务英语、国际商务（包括中本贯通国际经济和贸易专业和中高职贯通国际商务专业）的教学；商务外语二部（简称：商外二部）负责商务德语（包括中高职贯通的应用德语专业）、商务日语、商务法语、商务韩语、商务西班牙语和商务俄语的教学；数控技术部（简称：数控部）负责软件与信息服务、数控技术应用（包括中高职贯通的机电一体化专业）的教学。

校内平面示意图



学校位置示意图



主要交通提示（请查询最新交通地图）：

地铁一号线到上海体育馆站，换乘公交720路，平福路站下。

地铁一号线到莲花路站，换乘公交720路，平福路站下。

地铁三号线到龙漕路站，换乘公交720路、824路，平福路站下。

公交973路到龙川北路百色路站下，沿百色路往东。

公交56路、770路、958路到龙吴路百色路站下，沿百色路往西。

公交南南线到龙川北路百色路站下，沿百色路往东。

公交上奉专线到植物园站下，沿百色路往西。